



珠山八友瓷板畫

### 珠山八友拉雜談

作者：黃艾

「珠山八友」是清末民初御窯廠停燒以後，流落民間的陶瓷藝術家組織，當時的名稱叫做「月圓會」，每月望日一聚，以瓷、畫會友。「珠山八友」實則不只八人，是一共十個，即王琦、王大凡、汪野亭、鄧碧珊、畢伯濤、何許人、程意亭、劉雨岑，徐仲南及田鶴仙。「珠山八友」曾製作大量陳設及日用瓷品，如瓶、罐、文房等，但最為人稱頌者，唯瓷板畫矣。「珠山八友」在陶瓷史上雖然是一個時期的瓷器代表，但從美術角度看，「珠山八友」又更似是一個畫派或藝術流派，就像「揚州八怪」一樣。



高奇峰、潘冷殘、陳樹人「冷月棲篁」圖盤

這種「以瓷入畫、以瓷為紙」的另類美術陶瓷，又確實深深地影響了後來的嶺南畫派。嶺南畫派門下的高劍父與陳樹人，除是畫家外，又懂製瓷技術，曾在廣州設立陶瓷學校，又辦過美術瓷廠和中華瓷業公司，並親手繪製彩瓷工藝品，顯示了藝術救國的抱負。他們的作品，今日在廣東省博物館、廣州博物館以及廣東民間工藝館、香港藝術館等都可以欣賞到。



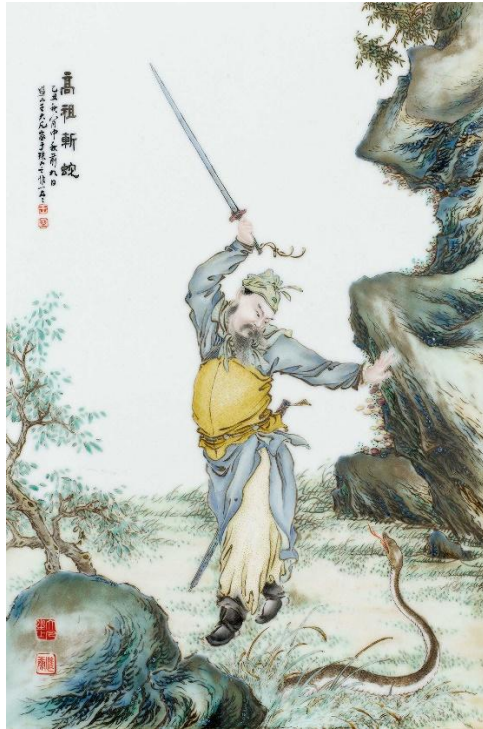
趙少昂草蟲圖盤



黃永玉荷花圖盤

後來嶺南畫派大師如趙少昂、楊善深等，在其老師高劍父的影響下，亦曾創作過不少瓷繪作品。一些廣彩藝人如司徒洪等，也曾師從黎雄才、梁占峰、黎葛民等嶺南派畫家，將中國畫的技法運用到廣彩上。畫家一方面參與廣彩製作，另一方面用另一個形式表達藝術胸懷，豐富了瓷器和繪畫的藝術樣式。現代畫家黃永玉，也在湖南醴陵燒製青花瓷和各種彩瓷畫作；可以大膽假設也是珠山八友給後來的藝術家啟示和靈感。

在明清以前，陶瓷工匠是僱員身份，僱主又是天下第一人，瓷匠的身份是既是沒有自主的奴才，也談不上把負和發展自我創作性。但珠山八友卻展示了瓷匠也有文化，也有藝術細胞，同時亦具備創作的條件，也學習士大夫的雅集形式，展示共同的志趣和胸懷。珠山八友的瓷板畫，各有特色，唯對後世最具影響力的，有王大凡和刘雨岑二人，破前人方框，成來者規範，值得一談。



王大凡落地粉彩畫高祖斬蛇

「珠山八友」在彩瓷上的創新和影響，在於創立了「新粉彩」瓷藝；事緣乃王大凡在淺絳彩的基礎上，研究出「落地粉彩」畫法，即畫粉彩不按傳統，先用「玻璃白」打底，再在其中洗開顏料，卻反其道而行，直接將色料填繪在瓷胎上，再罩玻璃料，簡化了工藝，也讓珠山八友的畫，感覺清新。



劉雨岑水點桃花畫花鳥

而劉雨岑，他懂畫又懂製瓷，亦擅粉彩花鳥，他憑知識、技術創立了「水點桃花」畫法，即用含有色料的水筆，依次點染在相應大小的「玻璃白」底色上。換句話說，即用傳統粉彩畫法，上了玻璃白，但都不上釉料洗開，改用水料渲染，如此既有傳統粉潤效果，又具有畫意生動的韻味。

王大凡和劉雨岑二人催化了俏妍清麗的「新粉彩」。這些作於瓷板上的畫，汲取了中國畫的營養，繪山水則秀逸，繪人物則傳神，繪翎毛走獸則栩栩如生。其筆法、韻味、色彩和同時代的「海上畫派」的作品異曲同工；也與後來的「嶺南畫派」分庭抗禮。



7501「水點桃花」瓷

20 世紀 50 年代末期，劉雨岑給輕工部陶瓷研究所附屬工廠設計的「水點桃花」餐具，成為釣魚臺國賓館接待外國元首的用瓷。1969 年劉雨岑辭世後，其子劉平於 1975 年亦以釉上「水點桃花」技法設計了著名的「7501」瓷，這套「最後的官窯」，蜚聲國際，被海內外收藏家爭相收藏，也算是「珠山八友」的遺澤了。



珠山八友部份用印