

各種康熙底款

### 康熙中和堂

作者：黃艾

康熙時期的瓷器底款，除使用康熙各種四字、六字楷書款外，尚有無款、花押款、寄託款、堂號款等；堂號款中又以「中和堂」款較多見，唯珍、精品坊間少見，如以博物館論，國內以「故宮」與「上博」二處較為可觀。

今日所見康熙「中和堂」款，只有「康熙辛亥中和堂製」、「康熙壬子中和堂製」、「康熙癸丑中和堂製」三種，從干支推算，則分別為康熙十年(1671)、康熙十一年(1672)及康熙十二年(1673)。



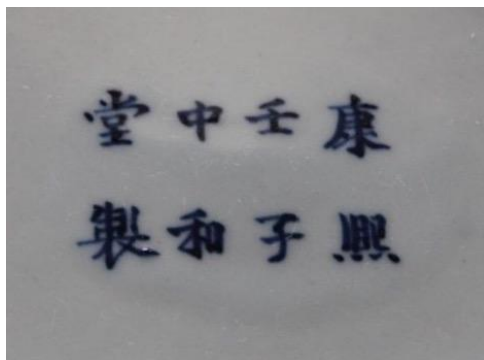
英國巴特勒家族藏康熙癸丑中和堂製青花釉裡紅盤

「中和堂」款瓷器，是研究康熙瓷器其中一個課題，除故宮與上博二處外，「中和堂」款瓷器，亦廣為瓷友收藏。英國巴特勒 (Butler) 爵士就是其中一位「中和堂」大藏友；中央電視台的《國寶檔案》就曾介紹過。



康熙十年(1671)款

關於「中和堂」款，自民國以來，瓷友都有分歧的意見，有認為以圓明園中之康熙居處「中和堂」作底款的瓷器，都是民窯；亦有認為「中和堂」是康熙早期官窯。民窯論者所持理由為圓明園始建於康熙四十六年（1707），康熙十年至十二年間，圓明園並不存在，如何會有「中和堂」呢？可惜圓明園不幸於1860年毀在英法聯軍手裡，現在欲作原地考證亦無從，所以只能從各種蛛絲馬跡探索。



康熙十一年(1672)款

這坐落在北京西郊海澱區的御苑，按同治十年（1871）徐樹鈞之《圓明園詞序》，圓明園乃明代故園，康熙於四十八年（1709）修葺後，將該園賜予後來的雍正帝，並賜園名為「圓明園」。此園後作為歷朝夏宮，盛夏時就在此避暑聽政；而後來的頤和園也是從圓明園屬園清漪園的基礎擴建的。所以「圓明園在康熙十年至十二年間不存在」一說不能成立了。

但持民窯論者，又認為康熙十年時，皇帝年方弱冠，還沒有建造圓明園的意向；就算圓明園當時已存在，康熙十年前後，只不過還是歸奉宸院管轄的明代廢墅而已。但實際上康熙 1654 年生人，康熙十年，即 1671 年，康熙當時十八歲，已有十年的做皇帝經驗，不可能無思想無見識，更何況在歷史文獻上，到目前還找不到康熙沒能力、無意慾經營圓明園的證據。所以我認為這點也不能成立。



康熙十二年(1673)款

民窯論者所持另一理由為清代官窯正式於康熙十九年 (1680) 始復窯，十九年之前皆是民窯。唯瓷友都知道康熙早朝瓷品，都是「官搭民燒」，可以理解為官窯、民窯都是同一個窯燒製，同一批工匠處理，只是處理細節可能不一樣，例如圖畫、紋飾、形制等要求不一樣。二是「不尚尊號」，亦即不一定有「康熙」字樣底款，所以常見有無款的康熙瓷器，亦多見用「大明嘉靖年製」寄託款的。雖然窯官臧應選於康熙十九年九月奉旨，迄二十年二月才駐廠督造御器，但康熙十九年之前景德鎮所燒製的瓷品，肯定就有官瓷在內，供應宮中日用及時節祭祀，此乃常理之內，絕不可能宮中斷瓷二十年。

雖然順治十七年(1660)至康熙十八年官窯停窯，但據乾隆年間的《浮梁縣誌》載，在康熙十年 (1671) 「燒造祭器等項 (中略)，陶成分限解京」。這說明康熙十年已有「官搭民燒」，即民窯燒官器的事實。傳世有「中和堂」辛亥、壬子、癸丑這三個紀年款的瓷器，亦反證當時確有「官搭民燒」。「中和堂」亦是目前發現可確認的最早的康熙紀年款官窯瓷器。



康熙粉彩流行之菊花洞石紋

「中和堂」瓷品除青花外，尚有青花釉裡紅、五彩、粉彩。其中康熙時期粉彩因為是初創，所以繪畫簡單，圖案以花卉為主，例如「菊花洞石」就是其中之表表者。康熙粉彩不比雍正時期之成熟，雍正無論題材、器型、釉色、技法都達到幾乎完美的階段。康熙早期粉彩紋飾相對簡單，極為素雅，而且粉彩經常發現有脫釉現象，這表面看來像瑕疵的缺陷，實則是康熙粉彩的特色。傳世的「中和堂」粉彩瓷，恰恰亦有此特徵。

我參看上博的藏品「中和堂青花釉裡紅盤」，此盤已經上博鑒定為「官窯」。但奇怪的是，此盤除了有「中和堂」底款外，盤面尚有題詩及「漱玉亭」的款識，上博沒有解釋原因；但眾所周知官窯器基本上不可能有私人名號或齋號，這疑點對證明「中和堂」瓷器是官器的認知便大有衝突了。換句話說，「中和堂」極有可能是民窯器。



上海博物館藏康熙辛亥中和堂製青花釉裡紅盤

唯按許之衡的《飲流齋說瓷》之《說窯第二》：「清代於官窯之中更有御窯，專備御用而下不敢僭，若官窯，則貴人達官亦得用之。(中略)御窯畫龍必作五爪，尤其顯著之識別歟」。我們今日看傳世的「中和堂」瓷器，從未見以龍作紋飾，更不要說五爪龍了，而其中的碗和盤等食器，亦沒見有按體制等級燒製給皇帝、皇太后、皇后用的裡外黃釉器，給皇貴妃用的黃釉白裡器，給貴妃用的黃釉綠龍器，給妃用的黃釉白裡綠龍器，與及給嬪用的藍地黃龍器等；完全找不到一點御用瓷的端倪，由此可以判斷，「中和堂」瓷器，並非御用瓷，充其量最多是官窯器而已。但若是「貴人達官亦得用之」的官窯瓷，那麼「中和堂」瓷器，除了有「中和堂」堂號底款外，同時亦有私人名號或齋號並存這點，便豁然開朗了；有理由相信「康熙中和堂」瓷器，乃是專供當時達官貴胄玩賞的官窯瓷。我這個淺陋的看法，未知瓷友以為然否？