

北京故宮藏南宋哥窯米黃釉盤

哥窯說疑  
作者：黃艾

很多交往過的瓷友，都知道我一向主張不要心存僥倖，千萬不要以為可以在市場上搜購到雍正琺瑯彩和宋代汝窯器。因為道光十五年的乾清宮《琺瑯玻璃宜興磁胎陳設檔案》上載的兩百多件雍正琺瑯彩瓷，除了六件在北京故宮外，其餘全都在台北故宮，市場上出現的，不需用眼睛看，用耳聽也知是仿品。至於汝窯器，在市場上有機會流通的，只有區百齡、劉益謙、劉鑾鴻各持一隻，至於羅桂祥的一隻，已存於香港美術館，流傳的機會甚微。這也是用耳也能辨別出其他「祖傳」汝窯器每每是仿器的事實。但每當聞得有雍正琺瑯彩瓷或汝窯器出現時，也禁不住想一睹風采。其理正如明知市場上的哥窯器，百之九九是仿品，也禁不住一探究竟。



北京故宮藏南宋哥窯米黃釉葵花式洗

目前源於清宮舊藏的哥窯器，台北故宮藏190件，北京故宮藏63件，其中 57件界定是國寶級一級品。鍾情哥窯器的瓷友，都奉這兩百多件的清宮舊藏的「傳世哥窯」器為標準器圭臬。其他有淵源的哥窯器，目前所知有上海博物館的15件；外加國內其他博物館的50餘件和哥窯有關的藏品。另英國大維德基金會有30餘件官窯或哥窯器。所以已知有記載的哥窯器真品和相關古瓷，總數也不過三百件左右而已。因此，市場上流通認可的宋代哥窯器，簡直是鳳毛麟角。

以北京故宮為例，孫瀛洲先生以下三代人，都從實物上不斷探討研究，外加從前陳萬里先生孜孜不倦的田野考察。但可惜迄今對哥窯的前世今生，不單未有定論，而且還發現更多的疑團，譬如哥窯的燒造時代、窯址所在、生產性質、哥窯和官窯的關係，以及為什麼各地出土的、和民間藏的所謂「哥窯」器，皆有別於有「傳世哥窯」標準器？這神秘的哥窯，的確讓瓷友著迷。



北京故宮藏宋哥窯膽瓶 (左) 康熙仿(中) 雍正仿(右)

但以上這些問題，瓷家均有不同的觀點，到現在學術界也沒有共識。我認為這並不存在不同專家有不同的學養和認知的現象，而是在事實上，目前只有大量的研究和推理，唯已證實了的答案並不存在。所以無法在傳世哥窯、哥洞窯、哥官窯、龍泉哥窯之中辨識。所以宋瓷中疑問最多，最難識別的，就是哥窯器。

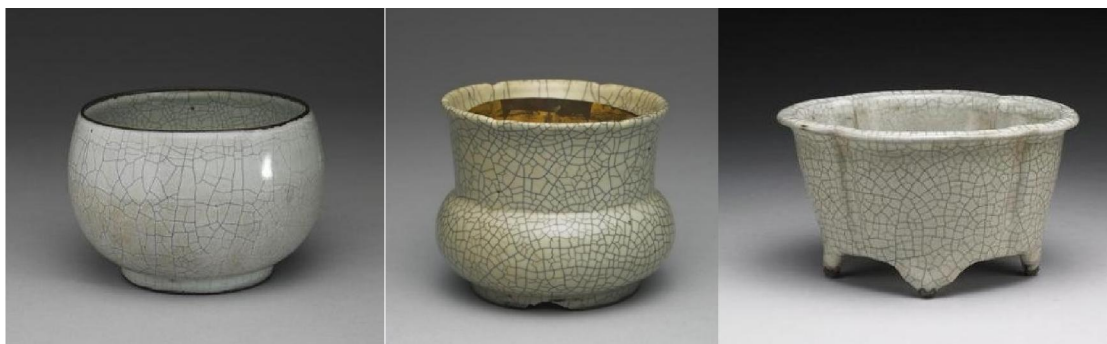
我們作為普通瓷友，基本上不可能敲博物館的門，要求把館藏上手的，大多數瓷友都是從相片，或書刊上作初步探討的。不要說藏友，甚至很多所謂「專家」，根本也從未上手觀摩過真正的「傳世哥窯」標準器。普通人要上手，基本上不可能。就是越不能親近，就更越渴望探討。這就提供了大量空間給仿者了。很多故事亦由仿者理直氣壯地自我表述了。識者明知其非，但苦無實據駁斥，更間接助長仿者氣焰了。



台北故宮藏南宋哥窯盤

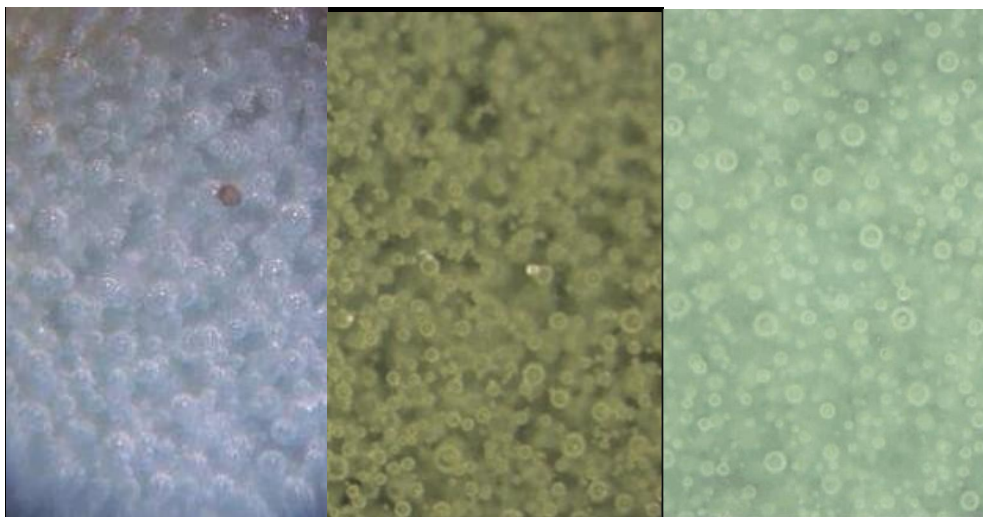
談哥窯的古本書、參考書，例如近代的《中國陶瓷史》、民國的《飲流齋說瓷》、清代的《博物要覽》、明代的《格古要論》等等。相信瓷友已一一閱讀過。而近年談收藏的新書籍和文章，亦充斥坊間和網上，各自表述，其論說是耶？非耶？亦不容我致喙。但縱觀兩岸故宮館藏「傳世哥窯」瓷器，不論其器形為何，綜合大致皆有以下共同特徵：其一紫口鐵足赭黑胎，其二釉色灰青為主、米黃次之，其三皆有文武開片或「金絲鐵線」，其四有「攢珠聚球」氣泡。

有關第一和第二點，是比較普通的持探討範疇，很多瓷友都耳熟能詳。至於第三點「金絲鐵線」，我從前在《談開片工藝》一文中和瓷友探討過有關古瓷的人為開片工藝，以及處理氣泡的基本技術概念。



台北故宮藏 南宋/元 哥窯鉢 (左) 渣斗 (中) 海棠式盆 (右)

簡單的說，所謂開片或「金絲鐵線」，乃窯工掌握了釉面開裂的規律，刻意地以人為控制開片，製造特殊效果。今日應用的開片釉藥配方，以使用石灰釉的效果最佳，配方除釉土用20%外，其他主要成份是長石 (Fledspar)，佔50-70%，餘為石英 (Quartz) 和石灰石 (主要成分碳酸鈣CaCO<sub>3</sub>)。當窯溫在1275-1280°C 之間時，釉中的未融石英會形成大量的鈣長石 (Anorthite) 結晶 (Crystalization)，釉層變得乳濁而不透明，在經過瞬間的熱脹冷縮 (Thermal expansion) 反應，釉層就會形成魚鱗狀疊層開裂了。開片的形成，基本上是使用石灰釉，而釉中長石份量越多，開片會越明顯。



宋哥釉(左)、官釉(中)、清仿官釉(右) 氣泡比較

就是因為製造開片效果使用了石灰釉，也因為釉藥在高溫融熔的過程中，釉層中放出的氣體不能浮出釉面，在釉中形成許多小氣泡，這是在所有瓷器中都會產生的現象，燒瓷若使用相類的釉藥，就有相類的效果。而幾乎所有青瓷，都使用石灰釉。所以氣泡的表徵，大都會出現有一定程度的相似規律。



北京故宮藏哥窯青白釉花口洗及金絲鐵線近景

其實以往陶瓷界先輩都給了我們一些有關五大名窯釉泡的寶貴體會，例如「汝窯」器的氣泡「寥若晨星」，「官、哥、鈞、定」則「聚沫攢珠」。瓷友常援引著名古陶瓷大師孫瀛洲先生在其《元明清瓷器的鑒定》說「官、哥釉泡之密似攢珠.....這些都是不易仿作的特徵」等語。實則「攢珠」是指哥窯器中之釉內氣泡，其細密程度像顆顆排列水珠。而大眾瓷友常常提及的「沫」、「珠」和「球」等字眼，就是形容氣泡的大小。可惜孫先生和眾先輩因為昔日研究器材條件未逮，當日沒有留下氣泡排列圖像，和氣泡大小比例。他們的話只能在言傳中領會。當然今日的條件，在器材上大概可以滿足幾乎一切要求了，但可惜館藏「傳世哥窯」標準器的兩岸故宮卻迄今仍未和公眾分享「聚沫攢珠」的奧秘。真讓瓷友徒呼奈何。



北京故宮藏哥窯葵口碗及其放大的「聚沫攢珠」氣泡圖

瓷友都知道看氣泡是鑒定的其中一個參考環節，但絕不是鑒定的全部。而因為官、哥窯的釉面都是應用石炭釉，所以幾乎可以肯定二者的氣泡表徵一定很接近。而後仿哥釉若也使用石炭釉，而其釉層厚度也湊巧與真品接近，也幾乎可以肯定，仿品的氣泡表徵也一定會很接近真品。以清代仿官釉、哥釉器為例，就有氣泡表徵相似的現象。孫先生說「是不易仿作的特徵」，但並沒有說「不能仿作」，是故瓷友應細細體會為上。



北京故宮藏清仿哥窯八卦瓶 - 前右起：乾、嘉、道；後右起：咸、同、光、宣。