



台北故宮藏乾隆百什件木匣

乾隆時期的瓷器配匣

作者：黃艾

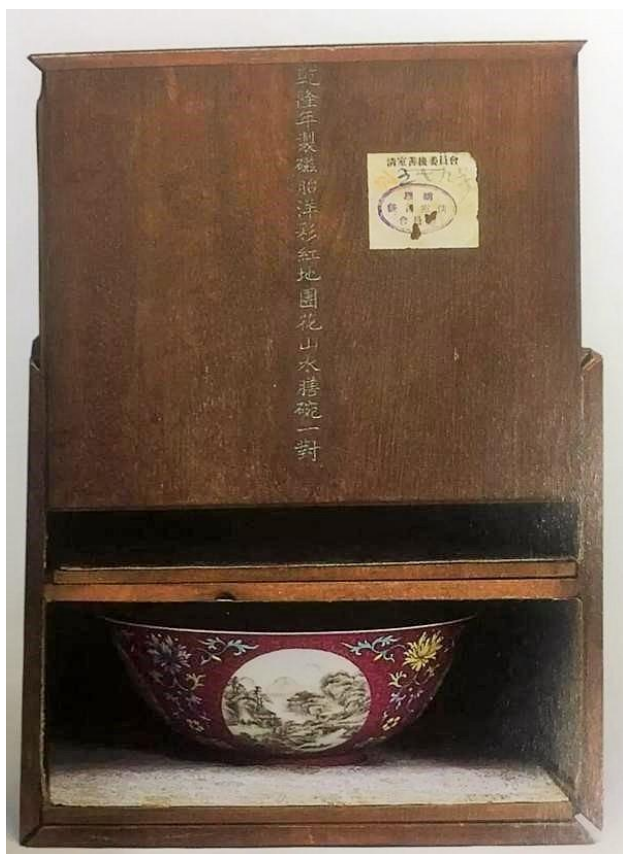
乾隆癡迷文物，即位之初，已開始整理清宮舊藏書畫、碑帖、銅器、硯臺等等，並且編繪宮藏銅器圖錄《西清古鑑》；後來乾隆的仿古瓷及瓷祭器之器形和設計多出於此。其他書法和繪畫名跡則編入《三希堂法帖》、《石渠寶笈》初編、續編、三編；內府所藏宗教類書畫則編入《秘殿珠林》。

其實乾隆早年已有派人去清理養心殿、重華宮藏品。這兩個宮殿的收藏主要是以宋、明瓷器為主，每件都重新盤點、評鑒，分等級為頭、二、三等，最後再配匣。乾隆六年後，這批瓷器大致上已整理完畢。



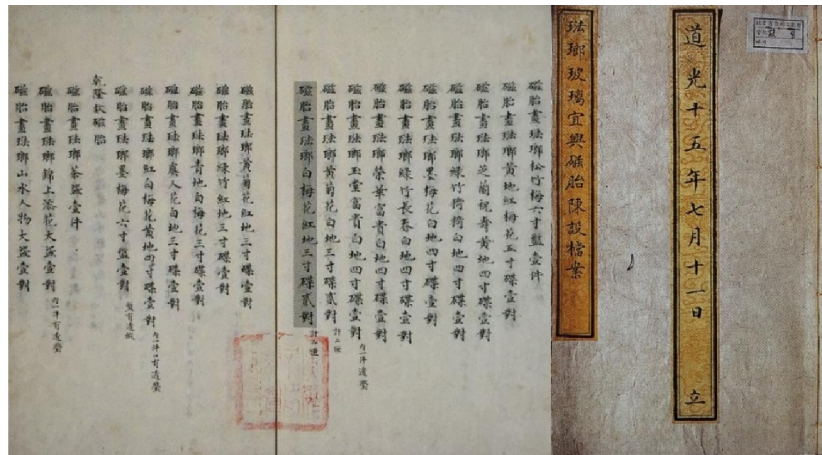
台北故宮藏乾隆年製磁胎洋彩紅地團花山水膳碗一對

乾隆對洋彩情有獨鍾，按清宮檔案載：「乾隆六年十二月二十一日交六十二件洋彩瓷，傳旨著配乾清宮瓷胎琺瑯器皿內，欽此」；又「十二月二十七日交瓷胎畫琺瑯二十五件，傳旨俱送往圓明園」；「乾隆七年八月十二日，太監高玉等交來洋彩瓷器三十七件」。此三十七件洋彩瓷，乾隆著人「配匣入乾清宮頭等」。但同一天交來的磁胎畫琺瑯器十件，按我們今天的標準，第一印象琺瑯彩應比洋彩更名貴，但卻只能「入乾清宮次等」。僅乾隆七年，便共有239件洋彩瓷器入乾清宮瓷皿冊內。難怪今天拍場上所見乾隆器，都以洋彩為主了。



台北故宮藏乾隆年製磁胎洋彩紅地團花山水膳碗一對及相配楠木匣

宮中藏瓷於乾隆三年九月開始陸續配置木座及楠木匣。其中包括康熙、雍正及乾隆燒製的琺瑯彩四百多件，全部藏於北京故宮乾清宮東端凝殿北。道光十五年七月一日全部重新入冊，就是《乾清宮琺瑯玻璃宜興磁胎陳設檔》，內中詳細記錄了宮中藏三代琺瑯彩的品名和數量。而實物與記錄對照之《陳設檔》是後世研究瓷器的重要文件。



《瑤瑯玻璃宜興磁胎陳設檔案》

當時配盒多選用楠木，因為清代楠木多用在皇宮各殿之裝修上，例如內檐、藻井、柱子、門檻、花板、樓梯、扶手，欄杆等，多以金絲楠木製成。今日金絲楠木是極名貴木材，用家已捨不得製作配件，大部應用在製作家具上。以楠木製作家具，當日在清宮也有，但更多的是以楠木製箱櫃之類存放清宮重要文件，並製作各類文玩匣屨，和圖籍書衣。

乾隆三年的《活計檔》有「入乾清宮配匣瓷器」條。配匣當時算是創舉，沒有先例，當時乾隆批示：「此磁器內選出成對者，下剩不成對之零件，嗣配裝完成時，另行呈覽。再將重華宮、養心殿所有磁器，亦交出選看，按等次歸入在配匣磁器內，其配成之匣蓋上，俱按名色刻簽子，應填何色填何色，欽此」。



台北故宮藏康熙玻璃胎畫瑤瑯牡丹藍地膽瓶及相配楠木匣

當時共有三種匣樣上呈。其一為紫檀木燙蠟插蓋匣樣；其二為杉木染楠木色燙蠟插蓋匣樣；其三為楠木燙蠟插蓋匣樣。乾隆閱後示曰：「頭等磁器准匣蓋並匣頭二處刻簽子；二等、三等磁器准匣橫頭一處刻簽子，或明款、或暗款，俱在簽上寫明，其填字之顏色應何色，酌量填何色，欽此。」

從這段文字可知，當時集中處理重華宮、養心殿二宮的瓷器。標籤是以在匣蓋和匣頭雙重題名互相比對的方式來顯示等級。此外之前已規定木匣刻字，頭等用青、黃、綠色；二等和三等，則只在匣橫頭一處標識出品名即可。



八桃盤配楠木匣示範