



北京大學藏馬家窯彩陶器

馬家窯彩陶藝術價值淺析

作者：黃艾

馬家窯彩陶，一九二三年在甘肅臨洮的馬家窯村發現，故名。其主要分佈區域在黃河上游的甘肅、青海、寧夏、四川等省區。馬家窯文化彩陶器創燒於西元前3000年左右的新石器時代晚期，距今約5000年，而最能代表馬家窯文化的是它的彩陶器。



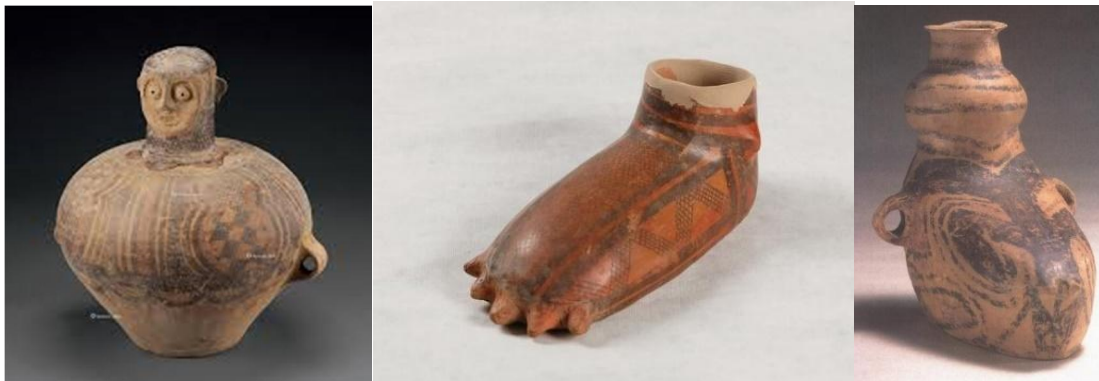
北京博物館藏新石器時代陶器三款

瓷友都知道，陶器是用粘土成型，先民在生活中發現曬乾的泥巴被火燒過之後，變得更加結實堅硬，而且可以防水。陶器的發明，是人類生產發展史上的一個里程碑。彩陶，就是陶瓷繪畫，即在光滑的陶坯上，以天然的礦物顏料描繪，基本上用赭石和氧化錳作呈色元素，然後燒結。



人紋、蛙紋

馬家窯彩陶，以在青海出土的為例，器形以盆、鉢、罐、壺為主，以碳14斷代為西元前3300至前2900年。其紋飾有人物紋，舞蹈紋、動物紋，蝌蚪紋、蛙形紋、旋渦紋、波浪紋等。至於發現於甘肅和政縣半山地區的，器形有短頸廣肩鼓腹罐、單把及雙耳壺、斂口鉢、敞口平底碗等，年代為西元前2650至前2350年。紋飾則有網紋、魚紋、人紋、蛙紋等，而典型的鋸齒紋、螺旋紋、波浪紋等最為普遍。



馬家窯彩陶人形異型器

馬家窯彩陶，基本上都是日用器，器物造型按生活所需而設計、而後改進、變化，趨於美觀，是實用與審美的巧妙結合。所謂藝術源於生活，馬家窯的先民，從器皿的造型觸發靈感，衍化出獨特的幾何形紋飾，又衍化出人體及動物形象，通過線條表達，在對稱、分割、四方、不規則等構圖，產生和諧與共鳴，就是馬家窯彩陶的精妙之處。馬家窯彩陶亦發現有異型器，其用途按常規判斷，被認為是陳列、祭祀、或陪葬之用。



馬家窯文化彩陶鉢二款

彩繪中應用得最多的是同心圓、水波紋、漩渦紋等圖案。網紋有的細密，有的疏朗；網紋細密者，源於撒網捕魚蝦；網紋粗闊者，則源於張網捕鳥獸。故在馬家窯彩陶上以魚蛙、鳥雀、走獸等為題材的繪畫也就比較多。這些繪畫內容恰恰反映了先民以漁獵作為獲取生存條件的重要來源，衍化出彩陶器上以流暢的線條表達出豐富的生活動態。



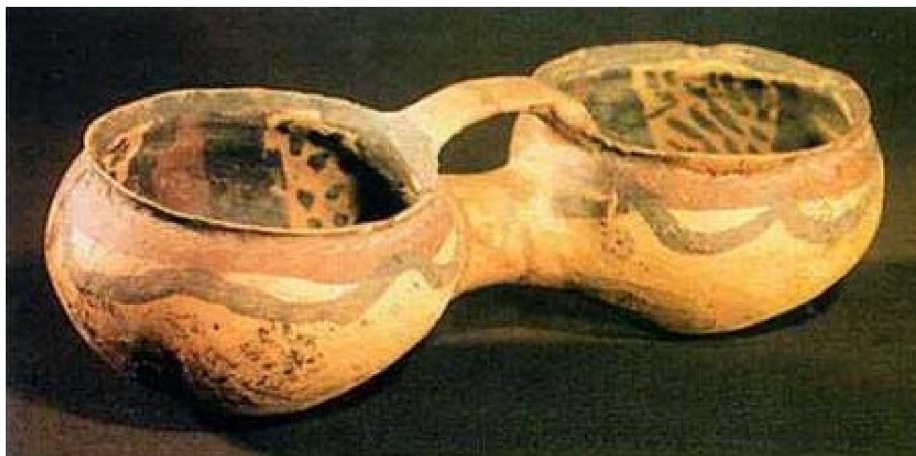
馬家窯文化彩陶雙耳壺三款

馬家窯彩陶的藝術性表現在胎與彩繪的色彩的搭配上。成器陶胎為橘紅色，彩繪紋飾則為黑色。色彩明快的對比，予人以視覺上強烈衝擊。馬家窯彩陶的藝術性，主要表現在繪畫藝術上。彩陶上的紋飾圖案，繽紛複雜，多姿多彩。各種紋飾以寫實、抽象、變形等技巧綜合運用，充份表達出對大自然的深刻觀察，與及生活的真實反映。



馬家窯文化彩陶雙耳罐二款

馬家窯彩陶具有非凡的文化、歷史、觀賞和收藏價值。可幸今天的市場價格仍在可接受範圍之內。有理由相信，若期以三五年，馬家窯彩陶將會是拍行重器。至於精品、神品、孤品，其價值則難以估算了。



馬家窯文化的彩陶雙聯罐