



各式珠光青瓷

珠光青瓷
作者：黃艾

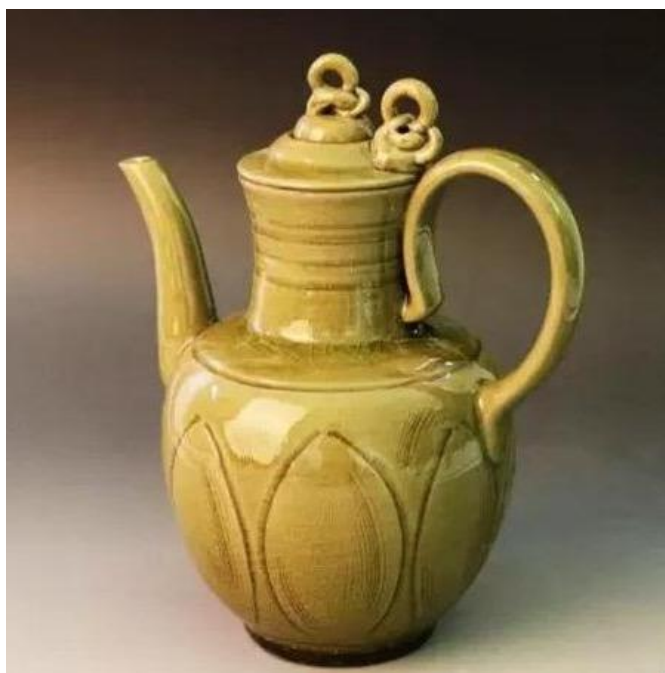
同安窯青瓷窯址是 1956 年在福建晉江同安縣（現屬廈門市同安區）修建水庫時，意外在工地挖出大量瓷片和窯具而發現的。同安窯在宋、元時期已生產青瓷，類似的窯場包括浦城窯、建陽窯、南平窯、莆田窯、仙遊窯、南安窯、惠安窯、安溪窯、廈門窯和漳浦窯等，形成了一個龐大的青瓷生產體系，即是同安窯系青瓷。

其實，同安窯系青瓷在當時只是一種平民生活用瓷，以廉價行銷海外，但這類青瓷，因青花瓷的興起和海禁等原因，這曾一度蜚聲海外的青瓷，元代以後就慢慢沒落了。



花卉紋間篋梳紋篋點紋的珠光青瓷

同安青瓷傳到日本後，被茶道宗師淨土宗僧人村田珠光(Murata Juko 1423 - 1502)青睞，他特別喜歡花卉紋間篔梳紋、篔點紋的茶碗。珠光更將其中一隻獻給室町幕府大將軍足利義政 (Ashikaga Yoshimasa 1436-1490)，大將軍在高興之餘，就用珠光的名字命名這種茶碗，故日本學者把同安青瓷譽為「珠光青瓷」。



同安窰珠光青瓷執壺

珠光青瓷的生產工藝，主要受到浙江龍泉窰的影響，器形有碗、碟、瓶、罐、洗、鉢等。常見的紋飾有卷草紋、篔點紋、菊瓣紋、蓮瓣紋等，雙魚紋等，與龍泉亦相近。所以我們瓷友也稱之為「土龍泉」。同安窰系各窰的特點雖然不同，但產品的工藝的特徵卻是大同小異的，都是胎骨呈灰白、淺灰乃至青灰色，質地比較堅硬，釉層較薄，一般玻璃質感較強，有光澤，胎釉結合緊密，有的厚薄不勻或釉水垂流，釉面開細小冰裂紋。也有少量不透明青黃、黃綠和青灰色釉，亦有粉青、梅子青一類。

同安青瓷的燒造方法有正燒法、復燒法、疊燒法等幾種。各窰口比較多採用疊燒法，取其產量。而施釉通常是一次施成，器物上一般施釉不及底，底足均露胎，這些特徵與龍泉青瓷是有明顯的區別。



明景德鎮燒製的珠光青瓷鉢

所以前些時當我初見瓷友分享鑒定如上圖的青瓷鉢；該鉢因為器身有冲，在古早時已用中國傳統木桶籐箍箍緊。國內一知名鑒定家已評為「元代莆田窯青瓷鉢」。我初看此鉢，施釉不及底，底足露胎，口沿無釉。這表示是用覆燒法和疊燒法燒造。這些特徵是宋、元時期同安窯系刻意摹仿浙江龍泉青瓷的「珠光青瓷」的一貫工藝。我直覺上差點同意這是元代同安系青瓷。



器底施釉 (左) 及 口沿及鉢內施釉 (右)

但此鉢雖然器物表徵是同安青瓷，但坯胎卻明明是麻倉土，不可能出自莆田。我同意另一位鑒定家的觀點，此器釉汁呈失透狀，白中泛藍而不略似鴨蛋青，底釉潔白，釉面工整，並無流釉，此點更不類莆田。因景德鎮當時亦有覆燒法和疊燒法工藝，而於器底施釉，已排除是同安窯系工藝，而一定是景德鎮工藝了。

此外，此器器身暗刻四爪龍紋，雖然大部份被籐箍掩蓋，無法看到龍紋全貌，僅知為四爪龍。明早期龍紋，就有三至五爪者；實例可見於兩岸故宮永、宣龍紋藏品。所以我的結論是此鉢應該是一件景德鎮生產的明早期青瓷鉢。目前我並無看過類似先例，此器可算是一件孤品了，故特別介紹給瓷友欣賞。



同安窯帶把青瓷壺